

Ysgol Gynradd Gymraeg  
Rhosafan  
Polisi Diogelwch Ar-lein

# Datblygiad / Monitro / Adolygu'r polisi hwn

Mae'r polisi diogelwch ar-lein hwn wedi cael ei ddatblygu gan gynnwys yr isod

- Pennaeth Mrs J Griffiths
- Dirprwy Mrs N Lewis
- Arweinydd Digidol Mr L Gravell
- Staff
- Llywodraethwyr

Ymgynghorwyd â chymuned yr ysgol cyfan mewn amrywiaeth o gyfarfodydd ffurfiol ac anffurfiol.

## Amserlen ar gyfer Datblygiad / Monitro / Adolygu

<i>Cafodd y polisi diogelwch ar-lein hwn ei gymeradwyo gan y Corff Llywodraethu / Is-bwyllgor Llywodraethwyr ar:</i>	
<i>Bydd y gweithrediad o'r polisi diogelwch ar-lein hwn yn cael ei fonitro gan y:</i>	<i>Grwp e diogelwch – gweler uchod</i>
<i>Bydd monitro yn digwydd yn rheolaidd:</i>	<i>Yn flynyddol</i>
<i>Bydd y Corff Llywodraethu / is-bwyllgor y llywodraethwyr yn derbyn adroddiad ar weithredu'r polisi diogelwch ar-lein a fydd yn cael ei gynhyrchu gan y grŵp monitro (bydd yn cynnwys manylion anhysbys am achosion diogelwch ar-lein) yn rheolaidd:</i>	<i>Yn flynyddol</i>
<i>Bydd y polisi diogelwch ar-lein yn cael ei adolygu'n flynyddol, neu'n amlach yng ngoleuni datblygiadau newydd arwyddocaol i ddefnydd o dechnolegau, bygythiadau newydd i ddiogelwch ar-lein neu unrhyw achosion sydd wedi digwydd. Rhagwelir y bydd y dyddiad adolygu nesaf ar:</i>	<i>Yn ystod y flwyddyn neu ynghynt os oes angen</i>
<i>Os bydd achosion diogelwch ar-lein difrifol yn digwydd, dylir hysbysu'r personau / asiantaethau allanol hyn:</i>	<i>Rheolwr TGCh ALI, Swyddog Diogelwch ALI, Heddlu</i>

Bydd yr ysgol yn monitro effaith y polisi drwy wneud y canlynol:

- Cofnodi digwyddiadau
- Aarolygon holiaduron ar gyfer ddysgwyr, gofalwyr a staff

## Rolau a Chyfrifoldebau

Llywodraethwyr:

Mae'r Llywodraethwyr yn gyfrifol am gymeradwyo'r polisi diogelwch ar-lein ac am adolygu effeithiolrwydd y polisi. Bydd hyn yn cael ei gyflawni gan y *Corff Llywodraethu*. Byddant yn derbyn gwybodaeth reolaidd ac adroddiadau monitro yng nghyswllt digwyddiadau diogelwch ar-lein. Dylai

aelod o'r Corff Llywodraethu ymgymryd â rôl y llywodraethwr diogelwch<sup>1</sup> ar-lein a chyflawni'r canlynol:

- Cyfarfod yn rheolaidd gyda'r cydlynnydd / swyddog diogelwch ar-lein
- Monitro cofnodion o ddigwyddiadau diogelwch ar-lein yn rheolaidd
- Monitro cofnodion sy'n rheoli newid hidlo yn rheolaidd (pan fo hynny'n bosibl)
- Adrodd i'r llywodraethwyr cyfarfod perthnasol

Penaethiaid ac uwch arweinyddion:

- Dyletswydd y pennaeth yw sicrhau diogelwch (gan gynnwys diogelwch ar-lein) i holl aelodau o gymuned yr ysgol. Fodd bynnag, caniateir i'r cydlynnydd/swyddog diogelwch ar-lein ysgwyddo cyfrifoldebau bob dydd dros ddiogelwch ar-lein.
- Dylai'r pennaeth ac o leiaf un aelod arall o'r uwch dîm rheoli fod yn ymwybodol o'r gweithdrefnau sydd angen eu dilyn mewn achos o gyhuddiad difrifol yn ymwneud â diogelwch ar-lein yn erbyn aelod o staff.
- Mae'r pennaeth/uwch arweinywyr yn gyfrifol am sicrhau bod y cydlynnydd/swyddog diogelwch ar-lein a staff eraill perthnasol yn derbyn hyfforddiant addas i'w galluogi i gyflawni eu rolau diogelwch ar-lein ac i roi hyfforddiant i gyd-weithwyr pan fo hynny'n berthnasol.
- Bydd y pennaeth/uwch arweinywyr yn sicrhau bod system yn ei lle i allu monitro a rhoi cymorth i'r rhai sy'n monitro diogelwch ar-lein mewnol yr ysgol/coleg. Bydd hyn yn diogelu ac yn cefnogi'r gweithwyr sy'n mynd i'r afael â rolau monitro pwysig.

### Cydlynnydd

Yn ysgol Rhosafan Mrs Julia Griffiths, swyddogion diogeli (Mr. Rees a Mrs N Lewis) a Mr. Gravell sydd a chyfrifoldeb e diogelwch

Bydd y cydlynnydd

- Arwain y pwyllgor diogelwch ar-lein
- Ysgwyddo cyfrifoldeb bob dydd dros faterion diogelwch ar-lein a chymryd rhan flaenllaw mewn sefydlu ac adolygu polisiau a dogfennau diogelwch ar-lein yr ysgol
- Sicrhau bod yr holl staff yn ymwybodol o'r gweithdrefnau y dylid eu dilyn mewn achosion o ddigwyddiadau diogelwch ar-lein
- Darparu hyfforddiant a chynghor i staff neu eu cyfeirio at ffynonellau priodol
- Cysylltu â'r awdurdod lleol/corff perthnasol
- Cysylltu â staff technegol yr ysgol
- Derbyn adroddiadau ar ddigwyddiadau diogelwch ar-lein a chreu cofnod o'r digwyddiadau er mwyn eu defnyddio i ddatblygu diogelwch ar-lein yn y dyfodol<sup>2</sup>
- Cyfarfod gyda'r llywodraethwr diogelwch ar-lein i drafod materion cyfredol, adolygu logiau digwyddiadau a hidlo logiau rheoli newid
- Mynychu cyfarfodydd/is-bwyllgorau perthnasol y llywodraethwyr
- adrodd yn gyson i'r pennaeth/uwch dîm arwain

---

<sup>1</sup> Awgrymir cyfuno'r rôl hon â rolau'r Llywodraethwr Diogelu

<sup>2</sup> bydd angen i'r ysgol/coleg benderfynu sut byddant yn ymateb i'r digwyddiadau hyn ac os yw'r ymchwiliad/gweithred yn gyfrifoldeb y cydlynnydd/swyddog diogelwch ar-lein neu aelod arall staff ee pennaeth/uwch arweinydd/swyddog diogelu/athro dosbarth/pennaeth blwyddyn ayb

## Rheolwr rhwydwaith /staff technegol:

Mae'r rheolwr rhwydwaith Baglan IT yn gyfrifol am sicrhau'r canlynol:

- Bod isadeiledd technegol yr ysgol yn ddiogel ac nad yw'n agored i'w gamddefnyddio neu i ymosodiadau maleisus.
- Bod yr ysgol bodloni'r o leiaf y gofynion technegol diogelwch ar-lein angenrheidiol sy'n cael eu nodi gan yr awdurdod lleol neu gorff perthnasol arall, yn ogystal â'r polisi/canllaw diogelwch ar-lein a allai fod yn berthnasol.
- Sicrhau mai dim ond drwy bolisi gwarchod cyfrineiriau sy'n cael ei orfodi'n briodol a lle mae'r cyfrineiriau'n cael eu newid yn gyson y bydd defnyddwyr yn cael mynediad i'r rhwydwaith ac i'r dyfeisiau.

Bod yn ymwybodol o'r wybodaeth dechnegol diogelwch ar-lein diweddaraf er mwyn cyflawni'r rôl diogelwch ar-lein yn effeithiol a rhoi gwybod i eraill am ddiweddariadau pan fo hynny'n berthnasol.

- Bod y defnydd o'r rhwydwaith/rhynggrwyd/llwyfan dysgu/Hwb/cyrchiad pell/e-bost yn cael ei fonitro'n gyson fel bod posibl adrodd i'r pennaeth/uwch arweinydd; cydlynnydd/swyddog diogelwch ar-lein am unrhyw gamddefnyddio neu ymgais o gamddefnyddio'r systemau er mwyn gallu archwilio/gweithredu/atal.
- Bod meddalwedd/systemau monitro yn cael eu gweithredu a'u diweddarau fel y cytunwyd ym mholisiâu'r ysgol.
- Bod y polisi hidlo (os oes un yn bodoli) yn cael ei weithredu a'i ddiweddarau'n gyson ac nad cyfrifoldeb un person yn unig yw ei weithredu.

Mae'r rheolwr ICT yn gyfrifol am sicrhau'r canlynol:

- Apps perthnasol ar gyfer ipads y plant (Iau a Babanod ar wahan)
- Apps perthnasol ar gyfer ipads y staff e.e. Twitter, Dojo, nid yw rhain ar ipads disgyblion

## Staff Dysgu a Chymorth

Maent yn gyfrifol am sicrhau'r canlynol:

- Ymwybyddiaeth ddiweddaraf o faterion diogelwch ar-lein ac o bolisi ac arferion diogelwch ar-lein cyfredol yr ysgol
- Eu bod wedi darllen, deall ac arwyddo cytundeb defnydd derbyniol y staff (CDD).
- Eu bod yn rhoi gwybod i'r pennaeth, swyddogion diogeli; cydlynnydd/swyddog diogelwch ar-lein am unrhyw gamddefnyddio neu broblem er mwyn iddo gael ymchwilio/gweithredu.
- Bod holl gyfathrebiadau digidol â dysgwyr/rhieni a gofawyr yn cael eu gwneud ar lefel broffesiynol ac wrth ddefnyddio systemau swyddogol yr ysgol yn unig, e.e. Dojo.
- Bod materion diogelwch ar-lein yn cael eu gosod ymhob agwedd o'r cwricwlwm ac mewn gweithgareddau eraill.
- Bod dysgwyr yn deall ac yn dilyn y cytundebau diogelwch ar-lein a defnydd derbyniol.
- Bod gan ddysgwyr ddealltwriaeth dda o sgiliau ymchwil ac o'r angen i osgoi llên-ladrata a chadw at reolau hawlfraint.

- Eu bod yn monitro'r defnydd o dechnolegau digidol, dyfeisiau symudol, camerâu ayb mewn gwersi a gweithgareddau eraill yr ysgol (lle maent yn cael eu caniatáu) a gweithredu polisiau cyfoes sy'n ymwneud â'r dyfeisiau hyn.
- Mewn gwersi lle mae defnyddio'r rhyngwrwyd wedi'i gynllunio, dylai dysgwyr gael eu cyfeirio at wefannau sydd wedi'u gwirio fel rhai addas i'w defnyddio, a bod proses yn ei lle i ddelio ag unrhyw ddeunydd anaddas sy'n cael ei ddarganfod wrth ar y rhyngwrwyd.

#### Person Diogelu (Pennaeth / Swyddogion diogeli / Swyddog diogeli ar-lein)

Dylai'r uwch berson dynodedig gael hyfforddiant ar faterion diogelwch ar-lein a bod yn ymwybodol o'r materion diogelu difrifol sy'n gallu codi o'r canlynol:

- Rhannu data personol
- Mynediad i ddeunydd anghyfreithlon/amhriodol
- Cyswllt amhriodol ar-lein gydag oedolion/dieithriaid
- Digwyddiadau neu bosibiliadau o baratoi at bwrpas rhyw (grooming)
- Seiberfwlio

Os nad yw rolau'r uwch berson dynodedig a'r swyddog diogelwch ar-lein wedi cael eu cyfuno, awgrymir eu bod yn cydweithio am fod materion diogelu yn aml yn gysylltiedig â diogelwch ar-lein.

Dysgwyr:

- Maent yn gyfrifol am ddefnyddio systemau technolegau digidol yr ysgol yn unol â'r cytundeb defnydd derbyniol i ddysgwyr
- Mae ganddynt ddealltwriaeth dda o sgiliau ymchwil a'r angen i osgoi llên-ladrata a chadw at reolau hawlfraint
- Rhaid iddynt ddeall pwysigrwydd adrodd ar gamdriniaeth, camddefnydd neu fynediad i ddeunydd amhriodol, a gwybod sut i wneud hynny
- Disgwylir eu bod yn ymwybodol o'r polisiau ar ddefnydd dyfeisiau symudol a chamerâu digidol, ac yn eu deall. Dylant hefyd ddeall a bod yn ymwybodol o bolisiau sy'n ymwneud â thynnu lluniau a'u defnyddio, ac â seiberfwlio
- Rhaid iddynt ddeall pwysigrwydd mabwysiadu afeirion diogelwch ar-lein da wrth ddefnyddio technolegau digidol y tu allan i'r ysgol a sylweddoli bod polisi diogelwch ar-lein yr ysgol yn berthnasol y tu allan i'r ysgol/coleg os yw'n ymwneud â bod yn aelod o'r ysgol

#### Rheini a gofalwyr

Mae gan rieni a gofalwyr ran hanfodol mewn sicrhau bod plant yn deall yr angen i ddefnyddio'r rhyngwrwyd/dyfeisiau symudol mewn ffordd briodol. Bydd yr ysgol yn cymryd pob cyfle i helpu rhieni i ddeall y materion hyn drwy gynnal nosweithiau rhieni, gwefannau/ llwyfannau dysgu a gwybodaeth am ymgyrchoedd/llenyddiaeth diogelwch ar-lein cenedlaethol/lleol. Bydd yr ysgol yn annog rhieni a gofalwyr i'w cefnogi drwy hyrwyddo arferion diogelwch ar-lein da ac i ddilyn y canllawiau ar ddefnydd priodol o'r canlynol:

- Delweddau digidol a fideos sydd wedi'u tynnu mewn digwyddiadau ysgol/coleg
- Mynediad i adrannau o'r wefan sydd ar gyfer rhieni/Hwb, llwyfannau dysgu a chofnodion ar-lein y dysgwyr
- Dyfeisiau personol eu plant yn yr ysgol/coleg (lle caniateir eu defnyddio)

## Datganiadau Polisi

### Addysg – dysgwyr

Tra bod rheoliadau ac atebion technegol yn bwysig iawn, mae'n rhaid cydbwysu'r defnydd ohonynt ag addysgu dysgwyr i ddefnyddio dull cyfrifol. Felly mae addysgu dysgwyr am ddiogelwch ar-lein yn rhan hanfodol o ddarpariaeth diogelwch ar-lein yr ysgol. Mae ar ddysgwyr angen cymorth a chefnogaeth yr ysgol i adnabod risgiau diogelwch ar-lein, eu hosgoi ac adeiladu eu gwytnwch.

Dylir canolbwyntio ar ddiogelwch ar-lein ymhob rhan o'r cwricwlwm a dylai staff atgyfnerthu negeseuon diogelwch ar-lein ar draws y cwricwlwm. Dylai'r cwricwlwm diogelwch ar-lein fod yn eang, yn berthnasol, yn darparu dilyniant, ac yn cynnig cyfleoedd ar gyfer gweithgareddau creadigol a fydd yn cael eu darparu yn y ffyrdd canlynol

- Cynllunio cwricwlwm diogelwch ar-lein ar draws ystod o bynciau (e.e. TGCh, ABaCh), a dylir ailymweld â'r meysydd pynciau yn aml
- Dysgu dysgwyr ymhob gwrs i fod yn ymwybodol iawn o'r deunydd/cynnwys maent y caniateir mynediad ato ar-lein a'u hannog i ddilysu cywirdeb gwybodaeth
- Dysgu pob dysgwr i gydnabod ffynhonnell y wybodaeth a ddefnyddir ac i barchu hawlfraint wrth ddefnyddio deunydd sydd wedi'i gyrchu ar-lein
- Helpu dysgwyr i feithrin cyndnerthedd i radicaleiddio drwy ddarparu amgylchedd diogel i drafod materion dadleuol a'u helpu i ddeall sut gallant ddylanwadu a chymryd rhan mewn penderfyniadau. DS. mae dyletswyddau ychwanegol ar gyfer ysgolion o dan Ddeddf Gwrthderfysgaeth a Diogelwch 2015, sy'n gofyn i ysgolion/ colegau sicrhau bod plant yn ddiogel rhag deunyddiau terfysgol a deunyddiau eithafol ar-lein
- Helpu dysgwyr i ddeall yr angen am gytundeb defnydd derbyniol dysgwyr a'u hannog i fabwysiadu defnydd diogel a chyfrifol yn yr ysgol, a'r tu allan iddi/iddo.
- Dylai staff osod esiampl dda o ddefnyddio technolegau digidol, y rhyngwrwd a dyfeisiau symudol
- Pan fydd gwrsi wedi cael eu cynllunio i ddefnyddio'r rhyngwrwd, yr arfer gorau fyddai cyfeirio'r dysgwyr at wefannau sydd wedi'u gwirio fel eu bod yn addas i'w defnyddio a bod proses yn ei lle i ddelio ag unrhyw ddeunydd anaddas y maent yn dod ar ei draws ar y rhyngwrwd

### Addysg - rhieni a gofalwyr

Dim ond dealltwriaeth gyfyng iawn o risgiau a materion diogelwch ar-lein sydd gan lawer o rieni a gofalwyr, ond maent yn chwarae rhan hanfodol yn addysg eu plant ac mewn monitro/rheoleiddio ymddygiad ar-lein eu plant. Mae'n debygol nad yw rhieni'n sylweddoli pa mor aml mae plant a phobl ifanc yn dod ar draws deunydd amhriodol a all fod yn niweidiol ar-lein, ac nad ydynt yn siŵr sut i ymateb.

Felly, bydd yr ysgol yn gobeithio darparu gwybodaeth ac ymwybyddiaeth i rieni a gofalwyr trwy:

- Llythyrau gwefan, llwyfan dysgu, Hwb
- Nosweithiau/sesiynau i rieni a gofalwyr

- Digwyddiadau/ymgyrchoedd amlwg e.e. Diwrnod Defnyddio'r Rhyngwrwyd yn Fwy Diogel
- Cyfeirio at y gwefannau/cyhoeddiadau perthnasol e.e. <https://hwb.wales.gov.uk/http://www.saferinternet.org.uk/http://www.childnet.com/parents-and-carers> (gweler yr atodiadau am ddolenni/adnoddau pellach)

#### Addysg a Hyfforddiant - Staff / Gwirfoddolwyr

Mae'n hanfodol bod holl staff yn derbyn hyfforddiant diogelwch ar-lein ac yn deall eu cyfrifoldebau, fel yr amlinellir yn y polisi hwn. Bydd yr hyfforddiant canlynol yn cael ei gynnegi:

- Bydd rhaglen hyfforddiant diogelwch ar-lein ffurfiol ar gael i staff a fydd yn cael ei diweddarau a'i hatgyfnerthu'n gyson. Bydd archwiliad o anghenion hyfforddiant diogelwch ar-lein yr holl staff yn digwydd yn gyson.
- Dylai pob aelod newydd o staff gael hyfforddiant diogelwch ar-lein fel rhan o'r rhaglen gynefino er mwyn sicrhau eu bod yn deall polisi diogelwch ar-lein a chytundebau defnydd derbynol yr ysgol/coleg yn llwyr.
- Bydd y cydlynnydd/swyddog diogelwch ar-lein yn ymwybodol o'r holl ddiweddariadau drwy fynychu digwyddiadau hyfforddiant allanol ac thrwy adolygu dogfennau sy'n cynnig arweiniad gan sefydliadau eraill.
- Bydd y polisi diogelwch ar-lein a'r diweddariadau iddo yn cael eu cyflwyno a'u trafod gan staff mewn cyfarfodydd staff/tîm neu ddiwrnodau HMS.
- Bydd y cydlynnydd / swyddog diogelwch ar-lein (neu berson penodedig arall) yn darparu cyngor/arweiniad/hyfforddiant i unigolion yn ôl yr angen.

#### Hyfforddiant – Llywodraethwyr

Dylai llywodraethwyr gymryd rhan mewn hyfforddiant/sesiynau ymwybyddiaeth diogelwch ar-lein

- Bod yn bresennol mewn hyfforddiant a ddarperir gan yr Awdurdod Lleol/Cymdeithas Llywodraethwyr Cenedlaethol/neu sefydliad perthnasol arall (ee SWGfL).
- Cyfrannu yn sesiynau hyfforddiant/gwybodaeth yr ysgol i staff neu rieni

#### Technegol - isadeiledd/offer, hidlo a monitro

Bydd yr ysgol yn gyfrifol am sicrhau bod rhwydwaith yr ysgol mor ddiogel â sy'n rhesymol bosib a bod y polisiâu a'r gweithdrefnau sy'n cael eu cymeradwyo yn y polisi hwn yn cael eu gweithredu. Bydd angen sicrhau hefyd bod y bobl berthnasol a enwir yn yr adrannau uchod yn cyflawni'u cyfrifoldebau diogelwch ar-lein yn effeithiol

- Bydd systemau technegol ysgol yn cael eu rheoli mewn ffordd sy'n sicrhau bod yr ysgol yn bodloni'r gofynion technegol sy'n cael eu hawgrymu
- Bydd diogelwch systemau technegol yr ysgol yn cael eu hadolygu a'u harchwili'n gyson.

- Mae'n rhaid i weinyddwyr, systemau di-wifr a cheblau gael eu lleoli'n ddiogel a bod mynediad corfforol atynt wedi'i gyfyngu.
- Bydd hawliau mynediad yr holl ddefnyddwyr i systemau a dyfeisiau technegol ysgol wedi'u diffinio'n glir.
- Rhaid i'r "prif" gyfrineiriau, neu gyfrineiriau "gweinyddwr" ar gyfer systemau digidol yr ysgol a ddefnyddir gan reolwr y rhwydwaith (neu berson arall), fod hefyd ar gael i'r pennaeth neu uwch arweinydd penodedig arall, a chael ei gadw mewn lle diogel (e.e. sêff yr ysgol)
- Mae yn gyfrifol am sicrhau bod logiau trwyddedau meddalwedd yn gywir ac yn gyfredol a bod gwiriadau cyson yn cael eu gwneud i gysoni'r nifer o drwyddedi sydd wedi'u prynu â'r nifer o osodiadau meddalwedd
- Mae mynediad i'r rhyngwyd yn cael ei hidlo ar gyfer yr holl ddefnyddwyr

### Defnyddio delweddau digidol a fideo

Mae'r datblygiad o dechnolegau delweddu digidol wedi creu manteision sylweddol wrth addysgu, yn caniatáu i staff a dysgwyr gael defnydd cyflym o ddelweddau maent wedi eu recordio eu hunain, neu wedi eu lawrlwytho o'r rhyngwyd. Ond, mae angen i staff, rhieni, gofawlyr a dysgwyr fod yn ymwybodol o'r peryglon sy'n gysylltiedig â chyhoeddi delweddau digidol ar y rhyngwyd. Gall y fath ddelweddau ddarparu cyfleoedd i seiberfwlio allu digwydd. Gall delweddau digidol aros ar y rhyngwyd am byth a gallant achosi niwed neu gywilydd i unigolion yn fyrdymor neu'n hirdymor. Mae'n beth cyffredin i gyflogwyr edrych ar y rhyngwyd am wybodaeth am gyflogwyr posibl neu rai presennol. Bydd yr ysgol/ coleg yn hysbysu ac yn addysgu defnyddwyr ynglŷn â'r peryglon hyn ac yn gweithredu polisiau i leihau'r tebygolrwydd o niwed

- Wrth ddefnyddio delweddau digidol, dylai staff hysbysu ac addysgu'r dysgwyr am y peryglon sy'n gysylltiedig â thynnu, defnyddio, rhannu, cyhoeddi a dosbarthu delweddau. Yn benodol, dylent adnabod y peryglon sy'n gysylltiedig â chyhoeddi eu delweddau eu hunain ar y rhyngwyd e.e. ar wefannau rhwydweithio cymdeithasol.
- Yn unol ag arweiniad gan Swyddfa'r Comisiynydd Gwybodaeth, mae croeso i rieni/gofawlyr gymryd fideos a delweddau digidol o'u plant yn nigwyddiadau'r ysgol ar gyfer defnydd personol (gan nad yw'r fath ddefnydd yn cael ei grybwyll yn y Ddeddf Amddiffyn Data). I barchu preifatrwydd pawb, ac i'w diogelu mewn rhai achosion, ni ddylir eu cyhoeddi/eu gwneud yn gyhoeddus ar wefannau rhwydweithio cymdeithasol, a ni ddylai rhieni a gofawlyr wneud sylwad ar unrhyw weithgareddau sy'n cynnwys dysgwyr eraill yn y delweddau digidol/fideo.
- Mae gan staff a gwirfoddolwyr hawl i dynnu lluniau digidol/fideo i gefnogi nodau addysgiadol, ond rhaid dilyn polisiau'r ysgol ynglŷn â rhannu, dosbarthu a chyhoeddi'r delweddau hyn. Dim ond ar offer yr ysgol y dylir tynnu'r delweddau hyn, ac ni ddylir defnyddio offer personol y staff i'r fath bwrpas.
- Dylir cymryd gofal wrth dynnu delweddau digidol/fideo bod dysgwyr wedi'u gwisgo'n addas ac nad ydynt yn cymryd rhan mewn gweithgareddau a all ddwyn anfri ar yr unigolyn neu'r ysgol.
- Ni ddylai dysgwyr dynnu, defnyddio, rhannu, cyhoeddi na dosbarthu delweddau o eraill heb ganiatâd.

- Bydd lluniau sy'n cynnwys dysgwyr a gyhoeddir ar y wefan neu yn rhywle arall yn cael eu dewis yn ofalus ac yn cydymffurfio ag arweiniad ar arferion da wrth ddefnyddio delweddau o'r fath.
- Ni ddefnyddir enwau llawn dysgwyr ar wefannau nac ar flogiau, yn enwedig rhai sydd wedi'u cysylltu â lluniau.
- Bydd angen sicrhau caniatâd ysgrifenedig gan rieni cyn i luniau'r dysgwyr gael eu cyhoeddi ar wefan yr ysgol
- Dim ond gyda chaniatâd y dysgwyr a rhieni neu ofalwyr y gellir cyhoeddi gwaith dysgwr.
- Dylai pob ffon symudol cael i rhoi i aelod o staff ar ddechrau'r dydd. Mae rhaid bod y ffon wedi ei troi i ffwrdd.
- Dim defnydd o ffoniau symudol yn ystod y diwrnod ysgol.

### Amddiffyn Data

Bydd data personol yn cael ei gofnodi, ei brosesu, ei drosglwyddo ac ar gael yn unol â'r Ddeddf Amddiffyn Data 1998 sy'n datgan bod yn rhaid i ddata personol fodloni'r canllawiau canlynol:

- Cael ei brosesu'n deg ac yn gyfreithlon
- Cael ei brosesu ar gyfer pwrpas cyfyngedig
- Bod yn ddigonol, yn berthnasol ac nid yn ormodol
- Bod yn gywir
- Peidio â chael ei gadw'n hirach nag sydd angen
- Cael ei brosesu mewn cytundeb â hawliau pwnc y data
- Bod yn ddiogel
- Dim ond cael ei drosglwyddo i eraill ag amddiffyniad digonol.

Mae'n rhaid i'r ysgol sicrhau

- Ein bod yn cadw'r isafswm o ddata personol sydd ei angen i gyflawni'i swyddogaeth ac pheidio â chadw'r data yn hirach nag sydd ei angen ar gyfer cyflawni pwrpas ei gasglu
- Sicrhau bod y data sy'n cael ei gadw yn gywir, yn gyfredol a bod unrhyw anghywirdeb yn cael ei gywiro heb oedi diangen
- Dod o hyd i ddata personol mewn ffordd deg sy'n unol â'r "Rhybudd Preifatrwydd" ac yn cael ei brosesu yn gyfreithlon mewn yn unol â'r "Amodau ar gyfer Prosesu".
- Meddu ar bolisi amddiffyn data.
- Cofrestru fel rheolwr data er mwyn cydymffurfio â'r Ddeddf Amddiffyn Data

Mae angen i staff sicrhau eu bod nhw'n gwneud y canlynol:

- Sicrhau bod data personol yn cael ei gadw'n ddiogel trwy'r adeg, gan leihau'r risg o'i golli neu ei gamddefnyddio.
- Dim ond defnyddio data personol ar gyfrifiaduron a dyfeisiau diogel eraill sydd wedi'u hamddiffyn gan gyfrineiriau, gan sicrhau eu bod wedi "allgofnodi" ar ddiwedd unrhyw sesiwn ble maent yn defnyddio data personol.
- Trosglwyddo data gan ddefnyddio amgryptio a dyfeisiau sydd wedi'u hamddiffyn â chyfrinair diogel.

## Cyfathrebu

Mae gan amrywiaeth eang o dechnolegau cyfathrebu sy'n datblygu'n gyflym iawn botensial o wella'r addysgu. Mae'r tabl dilynol yn dangos sut mae'r ysgol/ coleg yn ystyried a yw manteision defnyddio'r technolegau hyn ar gyfer addysgu yn gorbwysu'r risgiau/anfanteision.

### Technolegau Cyfathrebu

	Staff ac oedolion eraill			Dysgwyr				
	Caniateir	Caniateir ar amseroedd	Caniateir i staff penodol	Ni chaniateir	Caniateir	Ni chaniateir ar amseroedd penodol	Caniateir gyda chaniatâd staff	Ni chaniateir
Dod â ffonau symudol i'r ysgol	x							x
Defnyddio ffonau symudol mewn gwersi	x							x
Defnyddio ffonau symudol mewn cyfnodau cymdeithasol	x							x
Tynnu lluniau ar ffonau symudol / camerâu		x		x				x
Defnyddio dyfeisiau symudol eraill e.e. tabledi, dyfeisiau chwarae gemau						x		
Defnyddio cyfeiriadau e-bost personol yn yr ysgol/coleg, neu ar rwydwaith yr ysgol/coleg				x				x

Defnyddio e-bost yr ysgol/ coleg ar gyfer e-byst personol.				x				
Defnyddio apiau negeseuo		x						x
Defnyddio cyfryngau cymdeithasol		x						x
Defnyddio blogiau		x						x

- Gall gwasanaeth e-bost swyddogol yr ysgol gael ei ystyried yn ddiogel ac mae'n cael ei fonitro. Dylai'r defnyddwyr fod yn ymwybodol bod cyfathrebiadau dros e-bost yn cael eu monitro.
- Yn unol â pholisi'r ysgol, dylai dysgwyr roi gwybod i'r person enwebiedig yn syth os ydynt yn cael unrhyw neges sy'n gwneud iddynt deimlo'n anghyffyrddus, os yw natur y neges yn sarhaus, yn wahaniaethol, yn fygythiol, neu'n neges sy'n bwlio. Ni ddylir ateb y fath negeseuon.
- Mae'n rhaid i unrhyw gyfathrebu digidol rhwng y staff â'r dysgwyr, rhieni neu ofalwyr (e-bost, sgwrsio, llwyfan dysgu ayb) fod yn broffesiynol o ran naws a chynnwys.
- Cyfryngau Cymdeithasol

#### Gweithrediadau Defnyddwyr

		Derbyniol	Derbyniol ar adegau penodol	Derbyniol i ddefnyddwyr enwebiedig	Annerbyniol	Annerbyniol ac anghyfreithlon
Ni fydd defnyddwyr yn ymweld â gwefanna u, nac yn creu, postio, lawrlwyth o, llwytho, trosglwyd do data, cyfathrebu na phasio, deunydd, cynigion na sylwadau sy'n cynnwys	Delweddau o gam-drin plant yn rhywiol - Creu, cynhyrchu neu ddsbarthu delweddau anweddus o blant, yn groes Ddeddf Amddiffyn Plant 1978					X
	Paratoi i bwrpas rhyw (grooming), annog, trefnu neu hwyluso gweithrediadau rhywiol ar gyfer plant, yn groes i Ddeddf Troseddau Rhywiol 2003					X
	Meddiannu ar ddelwedd bornograffig eithafol (sy'n ddychrynllud o anweddus, ffaidd neu a oedd fel arall o natur anllad), yn groes i Ddeddf Cyfiawnder Troseddol a Mewnfudo 2008					X
	Deunydd hiliol troseddol yn y DU - i ysgogi casineb crefyddol (neu gasineb ar sail cyfeiriadedd rhywiol) - yn groes i Ddeddf Trefn Gyhoeddus 1986					X
	Pornograffi				X	
	Hyrwyddo unrhyw fath o wahaniaethu				X	

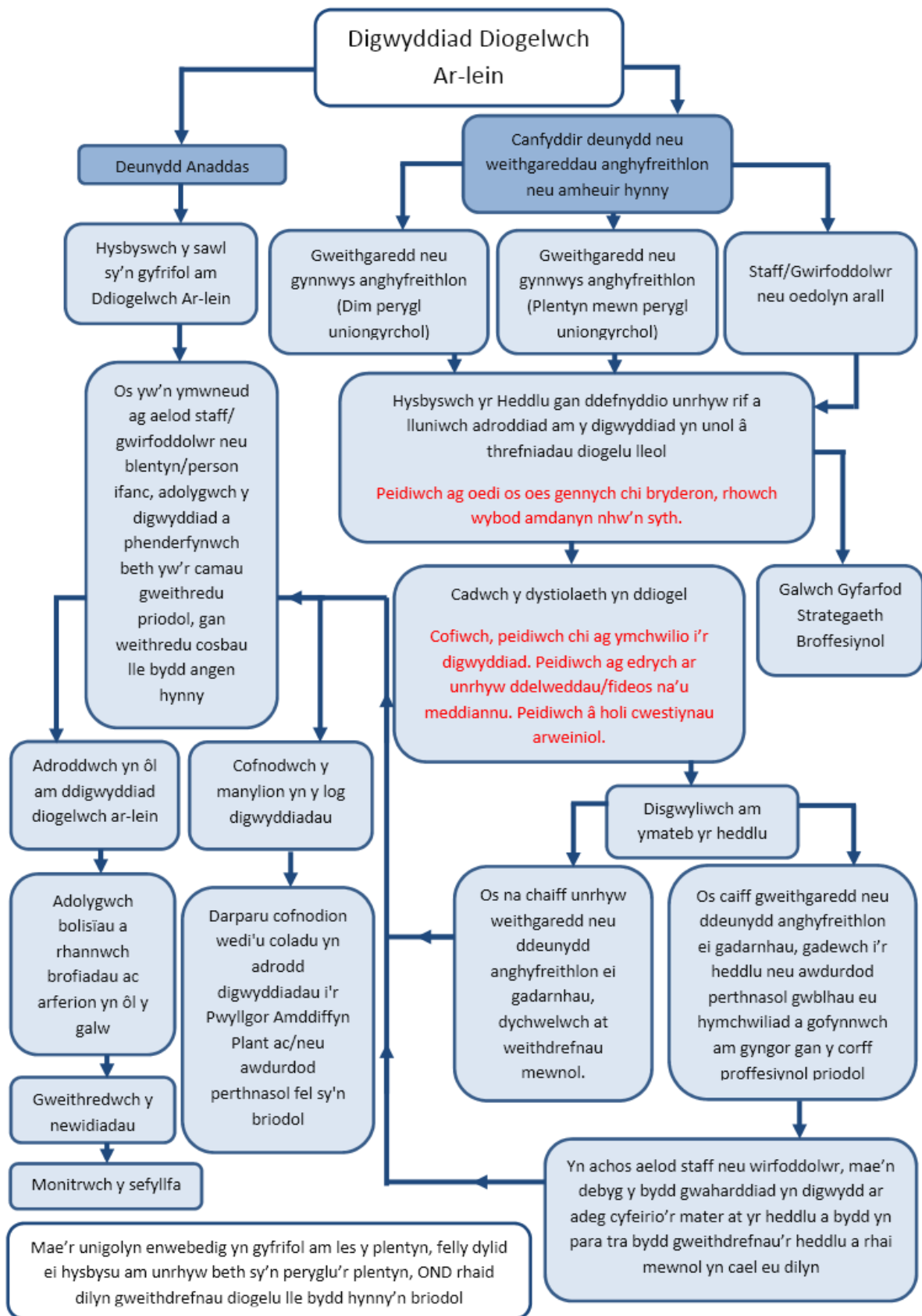
neu sy'n gysylltiedi g â'r canlynol:	Ymddygiad bygythiol, gan gynnwys hyrwyddo trais corfforol neu niwed meddyliol				X	
	Hyrwyddo eithafiaeth neu derfysgaeth				X	
	Unrhyw wybodaeth arall a allai sarhau cydweithwyr neu ddiffygio cyfanrwydd ethos yr ysgol/ coleg neu ddwyn anfri ar yr ysgol/ coleg				X	
Defnyddio systemau'r ysgol/ coleg i redeg busnes preifat					X	
Defnyddio systemau, apiau, gwefannau neu fecanweithiau eraill sy'n osgoi hidlo neu broses arall o ddiogelu sy'n cael ei defnyddio gan yr ysgol/ coleg					X	
Torri hawlfraint					X	
Amlygu neu gyhoeddi gwybodaeth gyfrinachol neu berchnogol (e.e. gwybodaeth gyllidol/personol, cronfeydd data, codau mynediad a chyfrineiriau cyfrifiadurol/rhwydwaith)					X	
Creu neu ledaenu firsau cyfrifiadurol neu ffeiliau niweidiol eraill					X	
Defnydd annheg (lawrlwytho/llwytho ffeiliau mawr sy'n rhwystro eraill i ddefnyddio'r rhyngrwyd)					X	
Chwarae gemau ar-lein (addysgiadol)		x				
Chwarae gemau ar-lein (ddim yn addysgiadol)					x	
Gamblo ar-lein					x	
Siopa/masnach ar-lein					x	
Rhannu ffeiliau		x				
Defnydd o gyfryngau cymdeithasol		x				
Defnydd o apiau anfon negeseuon		x				
Defnydd o ddarlledu fideos e.e. YouTube		x				

### Ymateb i ddigwyddiadau o gamddefnydd

Bwriadir i'r arweiniad hwn gael ei ddefnyddio pan fydd staff angen rheoli digwyddiadau sy'n cynnwys defnydd o wasanaethau ar-lein. Mae'n annog dull diogel o reoli digwyddiadau. Gall digwyddiadau gynnwys gweithgareddau anghyfreithlon neu anaddas (gweler yr adran "Gweithrediadau Defnyddwyr" uchod).

## Digwyddiadau Anghyfreithlon

Os oes unrhyw amheuaeth bod y wefan neu'r gwefannau dan sylw yn cynnwys delweddau o gam-drin plant, neu os oes amheuaeth o unrhyw weithgarwch anghyfreithlon fel arall, cyfeiriwch at ochr dde'r siart llif (isod ac yn yr atodiadau) i ymateb i ddigwyddiadau diogelwch ar-lein ac hysbyswch yr heddlu yn syth.



## Digwyddiadau Eraill

Y gobaith yw bod holl aelodau o gymuned yr ysgol yn defnyddio technolegau digidol mewn modd cyfrifol, yn deall ac yn dilyn polisi'r ysgol. Ond efallai y bydd diffygion i'r polisi ar adegau, wrth eu camddefnyddio'n esgeulus, yn anghyfrifol neu'n fwriadol.

### **Mewn digwyddiad o amheuaeth, dylir dilyn yr holl gamau'r weithdrefn hon:**

- Cael mwy nag un uwch aelod o'r staff/gwirfoddolwyr yn rhan o'r broses. Mae amddiffyn unigolion yn hanfodol os yw cyhuddiadau'n cael eu gwneud yn ddiweddarach.
- Cynnal y weithdrefn gan ddefnyddio cyfrifiadur dynodedig nad yw'n cael ei ddefnyddio gan ddysgwyr ac sy'n gallu cael ei dynnu oddi ar y safle gan yr heddlu os oes angen. Defnyddiwch yr un cyfrifiadur yn ystod cyfnod y weithdrefn.
- Mae'n bwysig sicrhau mynediad priodol i'r rhyngwyd i staff perthnasol er mwyn iddynt allu cynnal y weithdrefn, ond bod y gwefannau a'r cynnwys sy'n cael eu hymweld y cael eu monitro'n agos a'u cofnodi (i amddiffyn yn well).
- Cofnodwch URL gwefannau sy'n cynnwys y camddefnydd honedig a disgrifio natur y cynnwys sy'n achosi pryder. Efallai y bydd rhaid hefyd gofnodi a chadw sgrinluniau o'r cynnwys ar y peiriant sy'n cael ei ddefnyddio ar gyfer yr ymchwiliad. Gall y rhain gael eu hargraffu, eu harwyddo a'u hatodi i'r ffurflen (ac eithrio mewn achosion o ddelweddau cam-drin plant yn rhywiol - gweler isod)
- Ar ôl archwilio hyn yn llawn bydd angen i'r grŵp benderfynu a oes sylwedd i'r pryder hwn ai peidio. Os oes, bydd angen gweithredu'n briodol a gall hyn gynnwys y camau canlynol:
- Ymateb mewnol neu weithdrefnau disgyblaeth
- cysylltu â'r awdurdod lleol neu â'r sefydliad cenedlaethol/lleol (yn ôl yr angen).
- yr heddlu yn gysylltiedig ac/neu'n gweithredu
- Os yw'r cynnwys sy'n cael ei adolygu yn cynnwys delweddau o gam-drin plentyn yna dylir rhoi'r gorau i fonitro ac hysbysu'r heddlu ar unwaith. Dyma enghreifftiau eraill o achosion y dylir hysbybu'r heddlu yn eu cylch:
  - digwyddiadau sy'n cynnwys paratoi i bwrpas rhyw (grooming)
  - anfon deunydd anwedus i blentyn
  - deunydd ar gyfer oedolion a allai dorri'r Ddeddf Cyhoeddiadau Anwedus
  - deunydd hiliol troseddol
  - hyrwyddo eithafiaeth neu derfysgaeth
  - ymddygiad, gweithgaredd neu ddeunydd troseddol fel arall
- Ynysu'r cyfrifiadur dan sylw cystal â phosibl. Gall unrhyw newid i'w gyflwr niweidio ymchwiliadau diweddarach yr heddlu.

Mae'n bwysig bod yr holl gamau uchod yn cael eu dilyn gan y byddant yn darparu llwyb tystiolaeth i'r ysgol ac o bosibl i'r heddlu, ac yn dangos bod ymweliadau â'r gwefannau hyn wedi'u gwneud ar gyfer dibenion diogelu. Dylai'r grŵp gadw'r ffurflen wedi'i llenwi fel tystiolaeth ac er mwyn gallu cyfeirio.

## Gweithrediadau'r ysgol

Mae'n fwy tebygol y bydd yr ysgol angen delio â digwyddiadau sy'n cynnwys camddefnydd amhriodol yn hytrach nag anghyfreithlon. Mae'n bwysig bod ymateb sydyn i unrhyw ddigwyddiadau mewn modd

cyfatebol, a bod aelodau o gymuned yr ysgol/coleg yn ymwybodol bod ymateb wedi bod i ddigwyddiadau. Y bwriad yw ymdrin â digwyddiadau o gamddefnydd drwy weithdrefnau ymddygiad/disgyblaeth arferol fel a ganlyn:

#### Gweithrediadau Dysgwyr

<b>Digwyddiadau:</b>	Cyfeirio at athro / tiwtor dosbarth	Cyfeirio at Bennaeth Adran / Pennaeth Blwyddyn / arall	Cyfeirio at y Pennaeth	Cyfeirio at yr Heddlu	Cyfeirio at staff cefnogi technegol ar gyfer gweithrediad hidlo / diogelwch	Hysbysu rhieni / gofalwyr	Tynnu hawliau mynediad i'r rhwydwaith / rhwydwaith	Rhybudd	Cosb bellach ee cadw yn ôl / gwaharddiad o'r ysgol/coleg
Cyrchu neu geisio cael mynediad i ddeunydd sy'n gallu cael ei ystyried yn anghyfreithlon (gweler y rhestr mewn adran gynharach ar weithgareddau anaddas / amhriodol).		X	X	X					
Defnyddio gwefannau nad ydynt yn addysgiadol yn ystod gwersi heb awdurdod		X				X		X	
Defnyddio ffonau symudol/camera digidol/dyfeisiau symudol eraill heb awdurdod		X				X		X	
Defnyddio cyfryngau cymdeithasol/apiau anfon negeseuon/e-bost personol heb awdurdod		X				X		X	
Lawrlwytho neu lwytho ffeiliau heb awdurdod		X				X		X	
Caniatáu i eraill gael mynediad i rwydwaith yr ysgol/coleg wrth rannu enw defnyddiwr a chyfrinair		X				X		X	
Ceisio, neu gael mynediad i rwydwaith yr ysgol/coleg gan ddefnyddio cyfrif dysgwr arall		X				X		X	
Ceisio, neu gael mynediad i rwydwaith yr ysgol/coleg gan ddefnyddio cyfrif aelod o staff		X				X		X	
Llygru neu ddinistrio data defnyddwyr eraill	X	X				X		X	
Gyrru e-bost, testun neu neges sarhaus, sy'n poenydio neu sydd â natur bwlio	X	X				X			X
Torri'r rheolau uchod yn barhaus, yn dilyn rhybuddion neu sancsiynau blaenorol	X	X				X			X
Gweithgareddau am all ddwyn anfri ar yr ysgol/coleg neu ddifetha ethos yr ysgol/coleg cyfan.	X	X				X			X
Defnyddio gwefannau procsi neu fodd arall i wyrddroi system hidlo'r ysgol/coleg	X	X				X			X

Cael mynediad i ddeunydd sarhaus neu bornograffig ar ddamwain a pheidio hysbysu rhywun am y digwyddiad		x			x	x		x	
Cael, neu geisio cael mynediad i ddeunydd sarhaus neu bornograffig			x	x	x	x		x	
Cael neu drosglwyddo deunydd sydd yn torri hawlfraint person arall neu'n torri'r Ddeddf Amddiffyn Data			x	x	x	x			x

### Gweithrediadau Staff

Digwyddiadau:	Cyfeirio at y rheolwr	Cyfeirio at y Pennaeth	Cyfeirio at yr Awdurdod Lleol / Adnoddau Dynol	Cyfeirio at yr heddlu	Cyfeirio at Staff Cefnogi Technegol ar gyfer gweithrediadau	Rhybudd	Gwaharddiad	Gweithred Ddisgyblaethol
<b>Cyrchu neu geisio cael mynediad i ddeunydd a all gael ei ystyried yn anghyfreithlon yn bwrpasol (gweler y rhestr mewn adran gynharach ar weithgareddau anaddas/amhriodol).</b>		x	x	x				
Defnydd personol anaddas o'r rhyngwyd/cyfringau cymdeithasol/e-bost personol		x	x			x		x
Lawrlwytho neu lwytho ffeiliau heb awdurdod		x	x			x		
Caniatáu i eraill gael mynediad i rwydwaith yr ysgol/ coleg wrth rannu enw defnyddiwr a chyfrinair neu geisio, neu gael mynediad i rwydwaith yr ysgol/ coleg gan ddefnyddio cyfrif person arall		x	x			x		
Defnydd anghyfrifol o ddata personol e.e. cadw neu drosglwyddo data mewn modd anniogel		x	x			x		x
Gweithredu'n fwriadol i fynd yn groes i ddiogelu data neu dorri rheolau diogelwch y rhwydwaith		x	x			x		x
Llygru neu ddinistrio data defnyddwyr eraill neu achosi niwed bwriadol i galedwedd neu feddalwedd		x	x			x		x
Gyrru e-bost, testun neu neges sy'n sarhaus, yn poenydio neu'n cynnwys natur bwlio		x	x			x		x
Defnyddio e-bost personol/rhwydweithio cymdeithasol/anfon negeseuon cyflym / anfon negeseuon testun i gyfathrebu'n ddigidol gyda dysgwyr		x	x			x		

Gweithgareddau a allai beryglu safle proffesiynol aelod o staff		x	x			x		x
Gweithgareddau a allai ddwyn anfri ar yr ysgol/ coleg neu ddifetha ethos yr ysgol/ coleg cyfan		x	x			x		x
Defnyddio gwefannau procsi neu fodd arall i wyrdroi system hidlo'r ysgol/ coleg		x	x			x		x
Cael mynediad i ddeunydd sarhaus neu bornograffig ar ddamwain a pheidio â hysbysu rhywun am y digwyddiad		x	x		x	x		
Cael, neu geisio cael mynediad i ddeunydd sarhaus neu bornograffig yn bwrpasol		x	x	x	x	x	x	x
Torri hawlfraint neu reolau trwyddedu		x	x			x	x	x
Torri'r rheolau uchod yn barhaus, yn dilyn rhybuddion neu sancsiynau blaenorol		x	x			x		x